

# 研究發展處

Office of Research and Development

## 簡介

報告人：林聖敦研發長

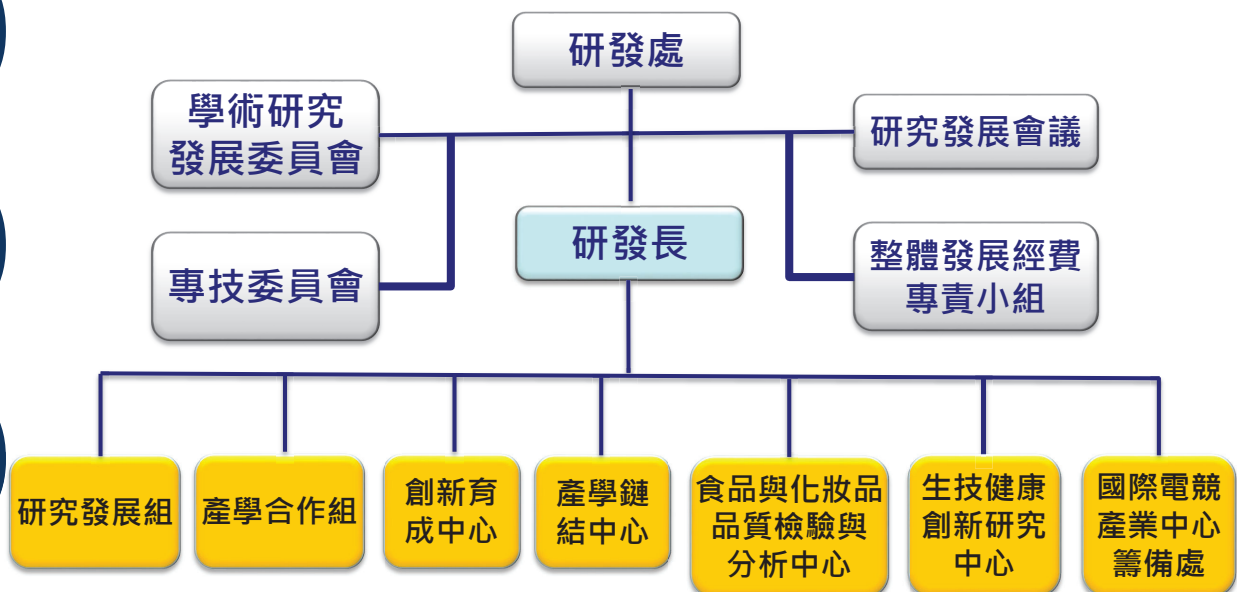
中華民國112年9月8日

1

### 研究發展處組織圖



弘光科技大學  
HUNGKUANG UNIVERSITY



2

## 研究發展處工作簡介



弘光科技大學  
HUNGKUANG UNIVERSITY

- 綜理督導處內各項行政相關業務
- 推動研究與學術發展
- 推動校內智財之產生包括**專利申請與技術移轉及智財管理維護**之觀念與提升成效
- 建立與民間企業之穩定長期**產學合作研究關係**
- 推動產學合作等各組執行各項行政相關業務
- 推動「教育部補助私立技專校院**整體發展獎勵補助經費**」相關作業
- 綜理督導統整校內**食品與化妝品檢驗**相關業務
- 推動**創新育成與衍生新創事業**相關業務
- 推動**生技健康創新研究與發展**

3

## 研究發展組工作簡介（一）



弘光科技大學  
HUNGKUANG UNIVERSITY

- 辦理**國科會及各政府機構研究案**事宜
- 辦理**國科會大專學生研究計畫**事宜
- 辦理校內教師申請國科會補助**出席國際會議**
- 辦理各系所申請國科會補助國內**舉辦國際學術研討會**
- 辦理教師指導學生參與教育部技專校院**學生專題製作競賽**相關作業
- 辦理「教育部補助私立技專校院**整體發展獎勵補助經費**」作業
- 辦理本校教師**研究獎勵案及論文發表獎勵案**申請作業
- 辦理補助本校教師**出席國際學術會議**相關作業
- 辦理教師**實驗室借用暨擴充管理**作業
- 辦理教育部校務基本資料庫及業務相關填報系統作業
- 彙整並統計全校教師研究計畫執行資料
- 各項研討會、研習、徵文訊息公告

4

### 國科會計畫申請相關重要事項說明

- 依國科會補助專題研究計畫作業要點規定：
  1. 為使具研發能量之私校非編制專任教學、研究人員得參與國科會補助計畫，爰增列第三點第四款「私立大專院校比照國立大學校務基金進用教學人員研究人員及工作人員實施原則遴聘規定所聘任之專任教學、研究人員，符合第一款第一日計畫主持人資格者。」之規定。→本校專任專案教師可依上述規定提出申請研究計畫。
  2. 第二十六點第十款：

首次申請計畫之計畫主持人及申請書內所列首次執行本會計畫之參與研究人員，應於申請機構函送本會申請研究計畫之日前三年內，完成至少六小時之學術倫理教育課程訓練，並檢附相關證明文件送申請機構備查；計畫開始執行後所聘首次執行本會計畫之參與研究人員，應於起聘日起三個月內檢附修習六小時之學術倫理教育課程訓練相關證明文件送申請機構備查。

5

### 國科會「專題研究計畫」隨到隨審說明

- 依國科會補助專題研究計畫作業要點第十點規定，得以隨到隨審方式提出申請之資格為：
  - (1)新聘任人員且從未申請國科會研究計畫者，自起聘日起三年內得提出申請。
  - (2)現職人員且從未申請國科會研究計畫者，自獲博士學位之日起三年內得提出申請。
  - (3)外國任教或從事研究服務滿一年以上，受延聘歸國服務且返國服務後未申請國科會研究計畫者，得於起聘日起一年內提出申請。
  - (4)借調至政府機關之駐外單位任職人員，於歸建後未申請國科會研究計畫者，得於歸建之日起六個月內提出。
  - (5)借調至中央機關擔任政務首長及立法委員，得於歸建之日起六個月內提出。
  - (6)領有身心障礙證明之計畫主持人，且無執行國科會研究計畫者，得檢附有效證明文件提出。
  - (7)經醫師診斷確認懷孕事實起至養育三足歲以下子女之連續期間內，且無執行國科會研究計畫者，得檢附證明懷孕或生育事實證明文件。
  - (8)單親或育嬰留職停薪養育三足歲以下子女之男性計畫主持人，且無執行國科會研究計畫者，得檢附足資證明文件。

※(1)~(3)以申請1件為限，  
(6)~(8)每年得申請1件。
- 隨到隨審計畫申請之前提為「從未申請過」國科會計畫，符合上開申請資格，如前已申請但未獲通過者，不得再行申請。

6

## ○產學合作組工作簡介（一）



- 辦理**政府產學計畫案**（教育部補助技專校院辦理教師產業研習研究服務計畫、科學園區人才培育補助計畫、教育部補助產業學院計畫精進師生實務職能方案）
- 辦理**一般產學合作計畫**（由廠商全額出資計畫案）
- 推動校內智財之產生包括**專利申請與技術移轉及智財管理維護**之觀念與提升成效
- 辦理**專利及技術移轉獎勵**之相關作業
- 規劃推動產學交流、促進產業界發展
- 辦理教師績效評量（研究成果）業務
- 辦理**國際發明展參展**相關作業
- 辦理**教師至業界研習研究**
- 辦理教師**產學合作計畫獎勵及產學合作績效特優**作業。
- 辦理本校專任教師學術**專書獎勵**相關作業。

## ○產學合作組工作簡介（二）



- 辦理與民間機構（廠商全額出資案）合作研究案等相關事宜
- 說明：
  - 1.管理費提撥方式為廠商補助計畫總金額內含 10%以上為原則。  
ex：廠商總補助款（A）= 100,000 元  
管理費（B）=（A）× 10% = 10,000 元
  - 2.計畫主持人執行計畫需購置、核銷之業務費及設備費時，需向本計畫出資廠商購置、核銷業務費及設備費之總合**不得超過計畫總經費扣除人事費用後之10%**。  
ex：廠商總補助款（A）= 100,000 元，人事費用（B）= 20,000 元  
向本計畫出資廠商購置業務費及設備費之總合  
不得超過金額 = [（A）-（B）] × 10% = 8,000 元



- 校內、校際實驗室、檢驗公司整合暨合作規劃
- ISO17025品質系統管理
- 生物實驗室檢驗與文管業務
- 化學實驗室檢驗與文管業務

## 創新育成中心工作簡介



- 管理進駐企業並統計相關進駐資訊
- 協助進駐企業取得政府資源
- 協助辦理進駐企業相關業務 ( 廠商接洽、收費作業、進駐遷離手續、報修申請與處理 )
- 中心預算及業務執行
- 中心設施維護與管理
- 辦理校內創新創業相關活動-三創競賽、講座、、、等
- 推動執行創新創業相關業務及輔導
- 協助校內師生申請創新創業相關計畫、競賽
- 彙整並統計校內師生創業成效之數據
- 執行高教深耕計畫 ( 面向三C-1：產品 / 服務創新與商品化培力 )
- 推動本校衍生新創事業相關補助申請
- 追蹤及安排輔導本校衍生新創事業團隊公司營運事宜
- 各項活動、計畫訊息公告

- 推動**專業技術研發及生技健康**相關**人才培育計畫**
- 協調跨領域單位間之溝通與合作
- 協調**促成**本校教師與生技健康相關**產業界合作機會**
- 提供老師及學生**跨領域學習機會**
- 辦理**學術發展委員會補助研究計畫案**
- 執行校長交辦其他與推動專業技術研發及人才培育計畫相關之事項

- 建立**資源媒合平台**，有效利用本校研究成果與資源，提昇產業科技能力，並培育跨領域創新人才。
- 整合本校研發能量，**爭取產官學跨國跨校跨域產學合作計畫**。
- 推動**跨小組及跨領域之產學合作**相關業務，包括輔導潛力個案、主動發掘政府與民間產學計畫案源、媒合校內外學者專家、橋接校內外研發資源等業務。
- 負責**探勘及評估校內潛在研發能量**，推動本校研發成果商業化與技術移轉，促進技術推廣與媒合。
- 鏈結專業師資，**協助成立及規劃具特色之跨領域團隊或中心**。

法規分類	法規名稱
教師評鑑	弘光科技大學專任教師評鑑實施細則 【評審項目：研究】
組織設置法規	1.弘光科技大學研究發展會議設置辦法
	2.弘光科技大學學術研究發展委員會設置辦法
	3.弘光科技大學研究中心設置暨管理要點
	4.弘光科技大學專利及技術移轉權益委員會設置辦法

※相關法規請上本校[法規資料庫](#)網頁下載

13

法規分類	法規名稱	辦理時間
教師補助 法規	1.弘光科技大學補助教師出席國際學術會議要點 ◎本補助之申請：該學期新聘任的新進教師須在會議舉辦日之前1個月完成申請流程後送達研發處，逾期不予受理。 ◎參加在國內舉辦之國際學術會議，補助其註冊費。	審核辦理期間： 每年1月、4月、7月、10月初
	2.弘光科技大學學術研究發展委員會策略聯盟研究計畫申請補助與審查辦法	審核辦理期間： 每年9月底
	(1)台中榮民總醫院與弘光科技大學合作研究計畫申請作業要點	
	(2)光田綜合醫院與弘光科技大學合作研究計畫作業要點	
	(3)澄清綜合醫院中港分院與弘光科技大學合作研究計畫作業要點	

※相關法規請上本校[法規資料庫](#)網頁下載

14

法規分類	法規名稱	辦理時間
教師補助法規	<p>3. 弘光科技大學專案計畫配合款申請要點</p> <p>◎ <b>專案計畫配合款之申請：</b></p> <p>1. 於計畫申請截止<u>前一週</u>，填妥並完成「<b>弘光科技大學專案計畫配合款申請表暨經費分配表</b>」，完成第一階段簽核流程。</p> <p>2. <u>待計畫通過後</u>，再以原申請表暨經費分配表進行<b>第二階段簽核流程</b>。</p> <p>3. 若申請計畫<u>未完成第一階段</u>配合款流程，將不得於計畫核定後申請配合款補助。</p> <p>4. 若計畫規定最低配合款比例超過總經費之<b>20%</b>，則須於<u>計畫申請截止日二週前</u>以簽呈簽請學校同意，方可提出計畫申請。</p>	審核辦理期間：計畫申請截止前一週及計畫通過後

※相關法規請上本校**法規資料庫**網頁下載

15

法規分類	法規名稱	辦理時間
教師獎勵法規	1. 弘光科技大學專任教師學術論文發表暨學術專書獎勵辦法	系統上網填報時間： 每年2月1日至4月15日及8月1日至9月30日止
	2. 弘光科技大學專任教師學術研究獎勵要點	審核辦理期間： 每年5月1日至31日止及10月16日至11月15日止
專利及技術移轉或授權	1. 弘光科技大學研究發展成果及技術移轉管理辦法	審核辦理期間： 每年1月、4月、7月、10月初召開專技委員會會議
	2. 弘光科技大學專任教師專利獎勵辦法	審核辦理期間： 每年5月1日至31日止及10月16日至11月15日止
	3. 弘光科技大學產學合作、技術移轉授權及專利讓與獎勵要點	
參加發明展	弘光科技大學補助或獎勵教師參加國際發明展要點	審核辦理期間：每年1月、4月、7月、10月初

※相關法規請上本校**法規資料庫**網頁下載

16



## 研發處相關法規及作業資訊 (五)



法規分類	法規名稱
計畫執行相關法規	1.弘光科技大學國家科學及技術委員會補助研究設備管理要點
	2.弘光科技大學研究計畫助理人員管理要點
	3.弘光科技大學人體及人類研究受試者保護管理作業要點
	4.弘光科技大學產官學策略聯盟與合作交流協議管理辦法
	5.弘光科技大學產學合作成果反饋至課程與教學實施要點
	6.弘光科技大學產學合作實施辦法
	7.弘光科技大學辦理教育部產業學院計畫作業要點

※相關法規請上本校[法規資料庫](#)網頁下載

17

## 研發處相關法規及作業資訊 (六)



法規分類	法規名稱	備註
整發經費法規	1.弘光科技大學整體發展經費專責小組設置要點	
	2.弘光科技大學教育部整體發展經費作業實施辦法	
	3.弘光科技大學整體發展獎勵補助款資本門經費分配作業要點	
	4.弘光科技大學整體發展獎勵補助款經常門經費分配作業要點	
其他	弘光科技大學學生專題暨研究競賽作業要點	補助各學院貳萬元獎勵金

※相關法規請上本校[法規資料庫](#)網頁下載

18

法規分類	法規名稱
育成相關法規	1.弘光科技大學創新育成中心營運管理要點
	2.弘光科技大學創新育成中心培育室使用管理要點
	3.弘光科技大學創新育成中心進駐與延駐及遷離辦法
	4.弘光科技大學衍生新創事業管理辦法
	5.弘光科技大學獎勵校內師生創業實施要點
	6.弘光科技大學師生作品商品化實施要點
	7.弘光科技大學校內師生創業競賽獎勵補助作業要點

※相關法規請上本校[法規資料庫](#)網頁下載

## 重點報告及宣導

- 研發處每 2 週公告 1 次與本校系所相關之政府採購資訊，且免費提供電子領標單下載服務；請申請人於投標截止日後 2 個月內至電子表單簽核系統填寫「**政府部會計畫標案追蹤紀錄表**」。
- 補助教師出席國際學術會議費用，研發處將於教師出席國際學術會議後，每 4 個月定期追蹤受補助之教師於出席國際學術會議後**兩年內期刊論文發表情形**。
- 補助專任教師以**本校作為專利權人**且通過校內**專技委員會審核通過**之專利申請費用及維護費。

畢 完 報 簡  
教 指 請 敬