

112學年度新進教師研習營 圖資處 簡介

日 期：112.09.08

報告單位：圖書資訊處

報 告 人：段翰文 圖資長

HUNGKUANG UNIVERSITY

簡報大綱

壹 圖資處組織架構

貳 知識營運組業務簡介

參 軟體發展組業務簡介

肆 系統發展組業務簡介

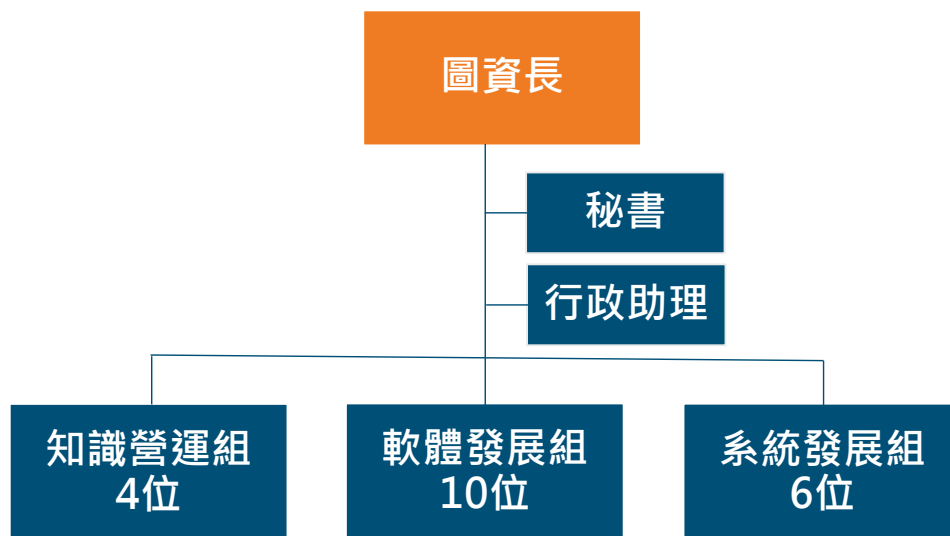
伍 教師評鑑系統簡介

HUNGKUANG UNIVERSITY

壹

圖資處組織架構

一、圖資處組織架構



貳

知識營運組業務簡介

一 知識營運組簡介

二 館藏流通權限說明

三 圖書館電子借閱證

四 館藏及電子資源

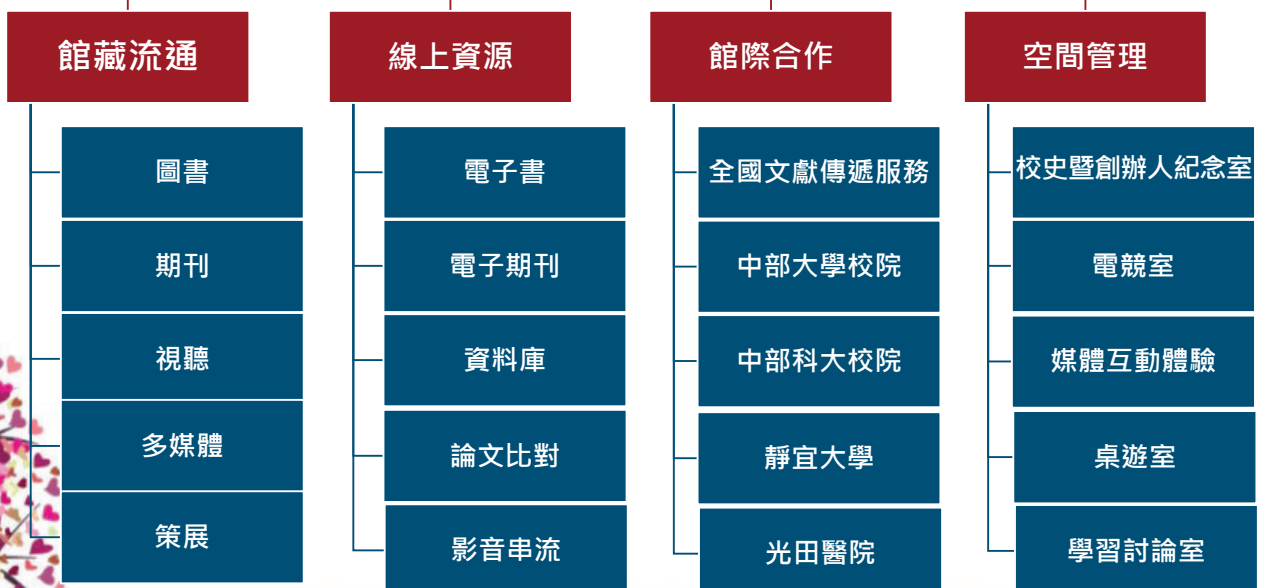
五 論文比對系統-帳號註冊服務

六 掠奪性期刊宣導站及初檢服務

一、知識營運組簡介

□ 人力配置4位

知識營運組營運模式



二、館藏流通權限說明

資料 類型 身分別	圖書			視聽資料			
	借閱冊數	期限	預約冊數	版權	條碼數	期限	預約筆數
教師	30冊	45日	10冊	公播	8筆	當日	0
				家用	8筆	8日	2筆

借閱說明：

1. 教職員工可憑教職員識別證或圖書館APP之電子借閱證借閱圖書，借書以30冊、借期45天為限，借書期限含假日，若還書日閉館則順延至下一開館日。
如有逾期，每逾一日圖書及附件光碟片各課滯還金新臺幣5元，逾期將以圖資處提供之E-mail信箱禮貌性通知，因故未能收到通知，不能視為減免滯還金或延長借期之理由。
2. 教職員工可憑教職員識別證或圖書館APP之電子借閱證借閱視聽資料，公播版8件及家用版8件為限，借期8日，可續借三次。
視聽資料逾期以日計，逾期一日每件課滯還金新臺幣10元整，張貼紫色書標之公播版館藏，除各系所介購資料限當天借還外，其餘限館內使用不得外借。
3. 眷屬借書：教師直系眷屬可辦理借書證，總數以15冊為限，借期15日。

三、圖書館電子借閱證

安裝圖書館APP



請問您為下列何館讀者?
(選錯可至登入首頁點擊館名重選)

請輸入單位名稱

查詢

-  修平科技大學圖書館 >
-  永靖高工圖書館 >
-  北斗家商圖書館 >
-  大溪高中國書館 >
-  弘光科技大學圖書館 >
-  國家防災中心圖書館 >

弘光科技大學圖書館

借閱證號

密碼

記住我

登入

第一次登入請選擇

「弘光科技大學圖書館」

※學生讀者證號：學號

※職員工讀者證號：身分證字號

※密碼：同校務系統



四、館藏及電子資源

項目	學年度	111
中文圖書 (冊)		245,419
外文圖書 (冊)		36,120
視聽資料 (筆)		19,477
電子期刊 (種)		58,624
電子書 (種)		1,032,100

圖資處提供多元的線上資料庫、電子期刊及電子書，教職員請以學校帳號及密碼登入電子資源整合查詢系統，即可在校內或遠端使用豐富的線上資源。

四、館藏及電子資源

電子書

線上語言學習

全文資料庫

線上影音

五、論文比對系統-帳號註冊服務

圖書館 Library

首頁 館藏查詢 電子資源 空間設備 資訊服務 弘光科大 English

最新消息 關於本館 館藏專區 借閱規則與服務 視聽影音 電子資源 空間設備 資源利用教育與導覽 館際合作 常見問答

各項服務申請

- 個人借書帳戶
- 書刊推薦服務
- 館友辦借書證
- 論文比對系統帳號註冊**
- 研究生電子論文上傳與繳交
- 本校出版品ISBN申請服務
- 掠奪性期刊查證

MB3 行動圖書館 圖書館行事曆

空間預約 弘光影音平台

論文比對系統帳號註冊

華藝SYMSKAN文獻相似度檢測服務 (使用權2023年1月1日~12月31日) (無帳號數、無比對篇數限制)

一、請先從電子資源系統(<https://reurl.cc/4X82ZK>)輸入弘光帳號，辨識身分及代轉為校內網域成功後→再到華藝比對系統，註冊一組個人專屬比對帳號→就可以開始上傳文章比對囉！

您的搜尋結果

查詢結果: 1 筆 篩選: 資料類型 OR

1. 華藝SymScan文獻相似度檢測服務

登入

2. 輸入弘光帳號→辨識身分使用權

使用者名稱:

密碼:

登入/Login Guest使用者登入

電子資源登入帳號、密碼

(1)學生帳號: 弘光學生資訊系統帳號(學號)、密碼

(2)教職員帳號: 弘光校務系統帳號、密碼

1. 本校購置三種論文比對系統，包括華藝 SymScan、Turnitin 以及iThenticate，於圖書館網頁提供論文比對系統資訊，內容包含:
 - 1) 如何註冊帳號
 - 2) 使用權限及限制。
 - 3) 使用手冊。
 - 4) 操作影片。
2. 另外，每學年安排多場次相關教育訓練。

11

六、掠奪性期刊宣導站及初檢服務



掠奪性期刊： 特性1：假OA 特性2：真斂財

引誘您將文章交出去、支付高額文章處理費，最後卻可能沒有成功出版，讓您「文財兩失」的就是掠奪性期刊！

圖書館幫幫忙： Step 1：架網站 Step 2：代檢核

圖書館無法判定刊物是否是掠奪性期刊，但我們可以：

- a) 期刊有無收錄於SCI / SSCI
- b) 期刊有無官方IF值
- c) 期刊是否已列於現有注意名單中
- d) 出版社是否已列於現有注意名單中

六、掠奪性期刊宣導站及初檢服務

Step 1：建置網頁「自我查證」管道

目的：建置投稿前自行檢核習慣，避免誤踩雷區

執行時間：112年5月1日起

服務對象：全校教職員生

自我查證項目，詳見P.37-44附錄一



✓ 建置掠奪性期刊宣導站

✓ 提供自我檢核相關資源

✓ 提供自我檢核連結

<https://pse.is/4xu9ds>

六、掠奪性期刊宣導站及初檢服務

Step 2：掠奪性期刊代查服務

目的：圖書館協助檢核，避免投稿人及本校權益受損

執行時間：112年6月1日起

服務對象：全校教職員生

弘光科大圖書館代檢結果									
英文期刊名: Connection Science									
ISSN : 1360-0494									
代檢日期: 112/06/01									
代檢項目	代檢結果								
代檢依據: 1. 利用Master Journal List查證是否被SCIE/SSCI收錄，有些期刊尚未有Impact Factor但可先透過Master Journal List查詢是否為SCIE或SSCI現行收錄，此清單每月維護更新。 2. 利用Ei Compendex官網的Excel期刊清單查證，是否為The Engineering Index(EI)工程領域的期刊。 3. 利用PubMed查證期刊，是否被收錄MEDLINE醫學領域。 4. 利用DOAJ查詢，是否收錄於具公信力的OA期刊清單中。									
期刊白名單	<table border="1"> <tr> <td>a 是否收錄於SCIE/SSCI</td> <td>■SCIE □SSCI</td> </tr> <tr> <td>b 是否收錄於EI</td> <td>□EI □MedLine</td> </tr> <tr> <td>c 是否收錄於MedLine</td> <td>■具公信力之Open Access</td> </tr> <tr> <td>d 公信力的Open Access期刊</td> <td>□查無此期刊(需注意)</td> </tr> </table>	a 是否收錄於SCIE/SSCI	■SCIE □SSCI	b 是否收錄於EI	□EI □MedLine	c 是否收錄於MedLine	■具公信力之Open Access	d 公信力的Open Access期刊	□查無此期刊(需注意)
a 是否收錄於SCIE/SSCI	■SCIE □SSCI								
b 是否收錄於EI	□EI □MedLine								
c 是否收錄於MedLine	■具公信力之Open Access								
d 公信力的Open Access期刊	□查無此期刊(需注意)								
期刊黑名單	<table border="1"> <tr> <td colspan="2">代檢依據: 1. 利用JCR資料庫廠商發布之單觀察名單查證。 2. 利用國外學者整理發布之Beall's Lists期刊黑名單。 3. 利用DOAJ官方整理的撤稿期刊清單，是否為期刊黑名單。</td> </tr> <tr> <td>a InCites JCR觀察名單</td> <td>■是(需注意) □否</td> </tr> <tr> <td>b Beall's List黑名單期刊</td> <td>□是(需注意) ■否</td> </tr> <tr> <td>c DOAJ黑名單期刊</td> <td>□是(需注意) ■否</td> </tr> </table>	代檢依據: 1. 利用JCR資料庫廠商發布之單觀察名單查證。 2. 利用國外學者整理發布之Beall's Lists期刊黑名單。 3. 利用DOAJ官方整理的撤稿期刊清單，是否為期刊黑名單。		a InCites JCR觀察名單	■是(需注意) □否	b Beall's List黑名單期刊	□是(需注意) ■否	c DOAJ黑名單期刊	□是(需注意) ■否
代檢依據: 1. 利用JCR資料庫廠商發布之單觀察名單查證。 2. 利用國外學者整理發布之Beall's Lists期刊黑名單。 3. 利用DOAJ官方整理的撤稿期刊清單，是否為期刊黑名單。									
a InCites JCR觀察名單	■是(需注意) □否								
b Beall's List黑名單期刊	□是(需注意) ■否								
c DOAJ黑名單期刊	□是(需注意) ■否								
IF	<table border="1"> <tr> <td colspan="2">代檢依據：利用JCR查Impact Factor(IF)值</td> </tr> <tr> <td>a Impact Factor(IF)值</td> <td>無。JCR在2021年的引文數據中發現了異常引用，因此未顯示期刊IF值。這些引用會導致期刊影響因子和排名失真，無法準確反映期刊在文獻中的引用表現。</td> </tr> </table>	代檢依據：利用JCR查Impact Factor(IF)值		a Impact Factor(IF)值	無。JCR在2021年的引文數據中發現了異常引用，因此未顯示期刊IF值。這些引用會導致期刊影響因子和排名失真，無法準確反映期刊在文獻中的引用表現。				
代檢依據：利用JCR查Impact Factor(IF)值									
a Impact Factor(IF)值	無。JCR在2021年的引文數據中發現了異常引用，因此未顯示期刊IF值。這些引用會導致期刊影響因子和排名失真，無法準確反映期刊在文獻中的引用表現。								

1. 期刊初檢申請表(X02 電子表單簽核系統)

2. 圖書館端收到申請後，會於三~五個工作天提供回覆，查檢項目包括:

a) 期刊有無收錄於SCI / SSCI

b) 期刊有無官方IF值

c) 期刊是否已列於現有注意名單中

d) 出版社是否已列於現有注意名單中

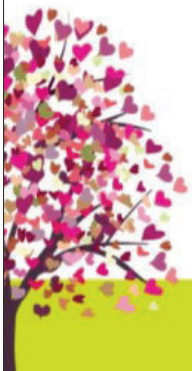
3. 回覆重點:

不告知申請人是或不是，僅提供上述查檢結果，並列出其他檢核項目讓申請人可進一步評估。



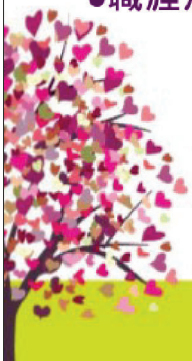
軟體發展組業務簡介

- 一 軟體發展組簡介
- 二 校務系統功能說明

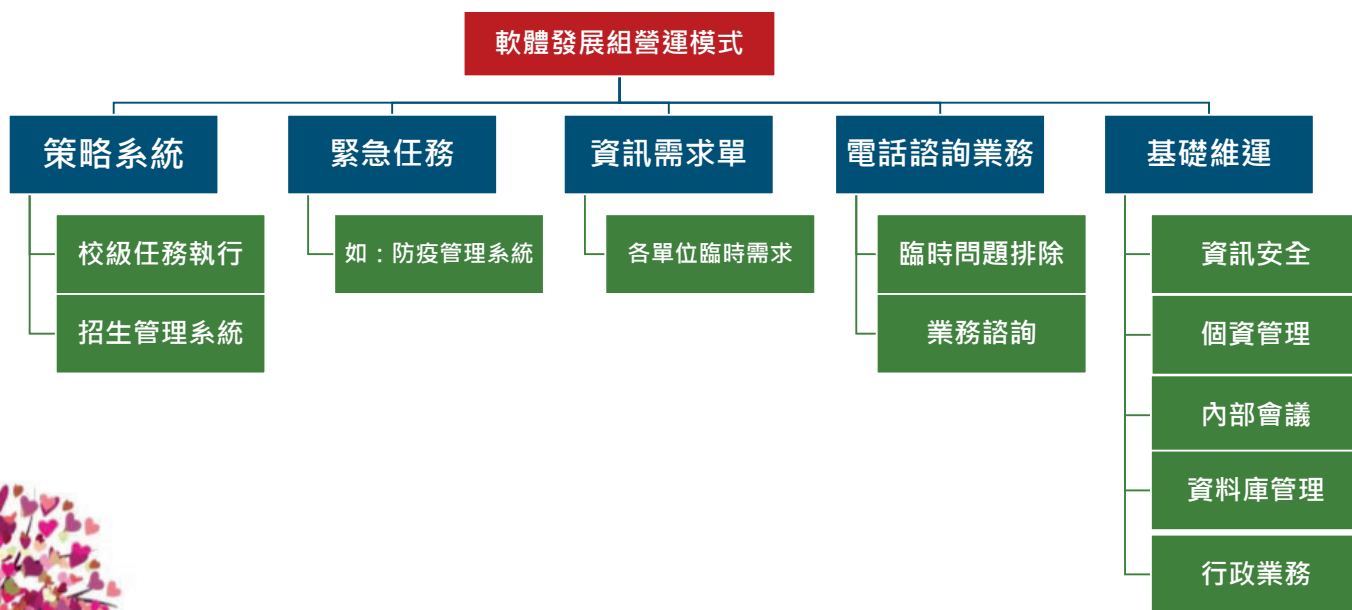


一、軟體發展組簡介

- 人力配置：10位
- 校務系統：143子系統、3,590支程式。
- 委外系統：E-Portfolio、知識管理系統(KM)、弘光e指通及教育訓練園地等。



一、軟體發展組簡介



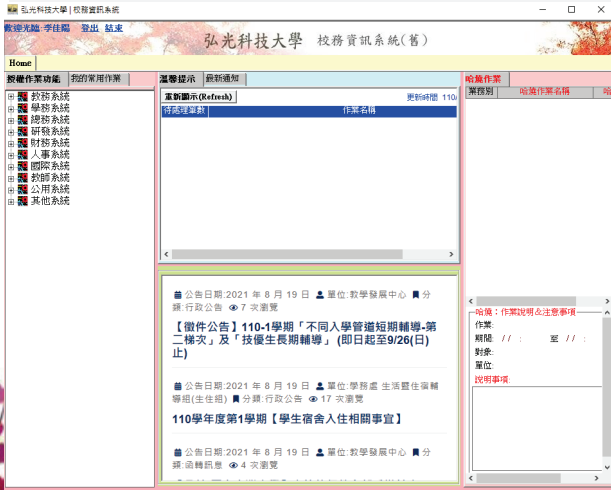
二、校務系統功能說明



二、校務系統功能說明

校務系統 (應用程式版)

主要提供行政工作使用，含有部份教師功能，教師功能未來會優先整合至校務系統(網頁版)



校務系統 (網頁版)

大部份教師功能皆由此系統進行輸入、申請及查詢。



- 教師相關系統一覽表，詳見P.45-50附錄二，提供給教師查閱目前有那些系統作業及系統路徑位置。

二、校務系統功能說明



■ 弘光e指通 >> 資訊服務

- 提供溫馨提示，快速查詢待處理事項及處理。
- 手機執行各類簽核工作。
- 查詢教師個人課表。
- 主管通訊錄(限主管)及校分分機查詢。
- 下載方式：
 - android系統：請先解除安裝舊版弘光e指通，再至Play商店蒐尋「弘光e指通」下載新版APP及安裝。
 - iOS系統：請至APP store將弘光e指通APP更新為最新版，即可完成安裝。

肆

系統發展組業務簡介

一 系統發展組簡介

二 弘光Gmail申請

三 TronClass弘光創課系統

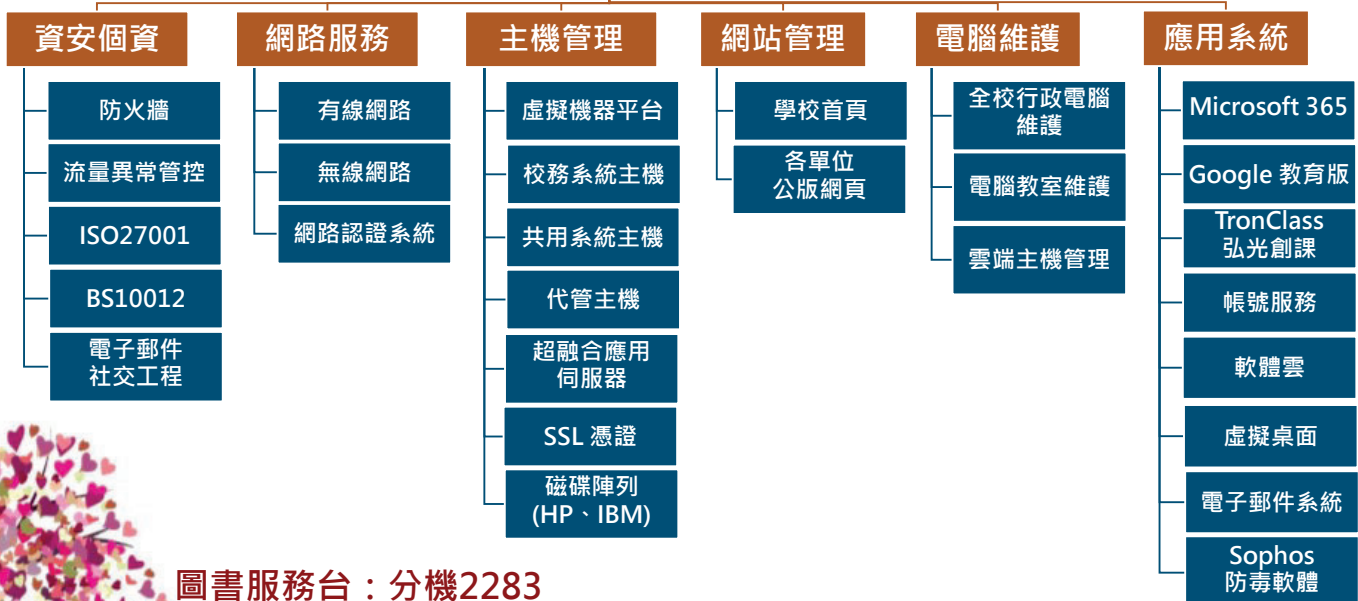
四 設備維修申請

五 系統相關問題操作手冊及Q&A

六 直播影音平台

一、系統發展組簡介

系統發展組營運模式



圖書服務台：分機2283
資訊服務台：分機2284

二、弘光Gmail申請

- 圖資處建置Gmail電子郵件系統，本校的教職員電子郵件系統，主要用途為「校務系統」帳號驗證使用。
- 電子信箱轉寄設定：若您有常用的個人Email帳號，建議將本校電子郵件信箱轉帳至您習慣用的信箱或弘光Gmail。請至【學校首頁】→【教師職員】→登入單一入口平台輸入帳號密碼→點選【教職員電子郵件】，點選【設定】，找到【信件轉寄到】欄位，輸入常用或慣用之電子郵件信箱即可。

The screenshot shows the main navigation bar with links like '入口首頁', '回校首頁', '未來學生', '在校學生', '教師職員', '家長', '廠商', '校友來賓', '行事曆', '使用規則', '變更密碼', and '登出'. Below the navigation bar are several content blocks: '系統公告' (System Announcements), '行政作業' (Administrative Work), '課務、教學' (Classroom/Teaching), '線上信箱、雲端應用' (Online Mailbox/Cloud Applications), '公開資訊' (Public Information), and '圖書、資源查詢' (Library/Resource Search). In the '線上信箱、雲端應用' section, the '弘光 Gmail' icon is highlighted with a red box.

三、教學平台-TronClass弘光創課系統

一、TronClass創課系統APP：

- 下載TronClass弘光創課APP有以下兩種方式：
方法一：至弘光首頁→單一入口→公開資訊區內下載TronClass弘光創課APP。
方法二：至Google Play或App Store搜尋TronClass下載創課APP。
- 點選圖示或點選App Store(iOS)、Google Play(Android)按鈕下載。
- 操作手冊下載網址：<https://is.gd/UqjL4B>

二、TronClass創課系統網頁：

- 網址：Tronclass.hk.edu.tw
- 操作手冊下載網址：登入創課系統 → 點選  → 點選所需之版本

三、TronClass創課系統遠距教學：

- 遠距教學操作手冊、教學影片、Q&A網址：<https://is.gd/qmjm53>。
- 遠距教學軟體操作問題，請電洽圖資處資訊服務台分機：2284。

管理員版
教務版
教師版
學生版
幫助中心

四、設備維修申請

- 學校資產(貼有財產編號)：請上網填寫設備維修申請單，本處接收到申請單後，即指派維修人員處理。
- 設備報修申請：
【弘光首頁】→【教師職員】→【登入帳號密碼】→【行政作業】→【校務資訊(新)】→【公用系統】→【C13 修繕系統】→【一般維修申報作業】→修繕單位名稱選擇【圖書資訊處系統發展組】→【進行報修】。

五、系統相關問題操作手冊及Q&A

- 網頁路徑：
【弘光首頁】→【行政單位】→【圖書資訊處】→【資訊服務】→【常見問題】。
- Q&A：
 - (1)無線網路、有線網路
 - (2)Email、電腦病毒、印表機
 - (3)校務行政系統
- 操作手冊：
弘光e指通、無線網路認證、Email、遠距教學
- 教學影片：
TronClass創課系統

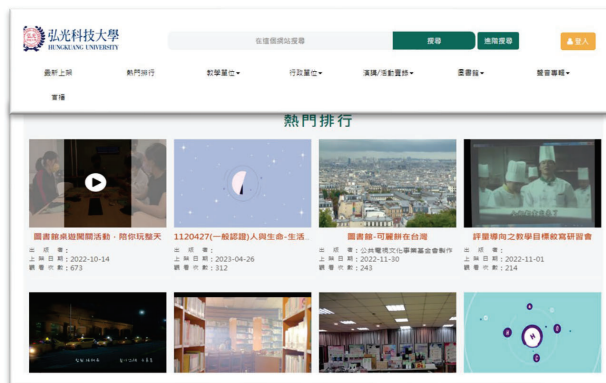
六、直播影音平台(類YouTube平台)

- 網頁路徑：

【弘光首頁】→【圖資服務】→【資訊服務平台】→【數位學習】→【直播影音平台】。

- 操作手冊：

【弘光首頁】→【行政單位】→【圖書資訊處】→【常見問題】→【直播影音平台-操作手冊】



伍

教師評鑑系統簡介

一

考核作業流程

二

教師輸入作業

三

成績結算及鎖定

一、考核作業流程

- 教師考核與評鑑作業流程，請依相關單位公告時程進行。
- 系統填報期間相關問題諮詢，請洽系助理或各評量權責單位
 - 教學：教務處
 - 輔導：學務處
 - 研究：研發處
 - 服務：人事室
 - 其他諮詢：秘書處
 - 系統問題：圖資處

二、教師輸入作業

- 進入校務系統→教師資訊→教師評鑑系統→導覽地圖 (輸入連結)→考核評量導覽地圖 (教師)

☐ G02 教師評鑑系統

+ 教學資料

+ 研究資料

+ 服務資料

+ 輔導資料

+ 權責單位作業

+ 教師個人申請作業

+ 主管審核作業

+ 教師個人成績作業

- 導覽地圖 (輸入連結)

⊕ 考核評量導覽地圖(教師)

模式一：導覽地圖→構面→評鑑項目

返回上一頁

學年	學院	單位		教學評量	研究評量	輔導評量	服務評量	合計
111	民生創新學院	多媒體遊戲發展與應用系	查詢分項設定	查詢	查詢	查詢	查詢	

二、教師輸入作業

點選上方按鈕切換 教學、研究、輔導、服務

返回上一頁

四項評量：評鑑子項目查詢

教學 研究 服務 輔導

大類	編號	項目	計分規則說明
必要執行 [說明, 上限100分]	1	前2學期學生評量教師教學平均成績	1. 上限30分。2. 教師教學成績依比例計分，例如教師教學平均成績為80分，則得30分×(80/100)學評量系統。
	2	1.課程大綱輸入2.教材上網3.授課名單核對4.期中考成績輸入5.期中預警設定6.期末成績輸入與鎖定	1.於規定時程完成左列者(共6項12次)，此項得35分。未全部完成者，則依完成比例計分，(分數一位)。2.本項以評量學年度為採計標準。計分來源：教務處註冊組、課務組提供電子檔
	3	每學年執行創新教學課程至少一件	依規定時程完成表件繳交者，此項得35分。計分來源：權責單位輸入(教務中心教師組)。
	4	通用教育部青發署「大專校院學生生涯發展教材」融入系所專業課程	6分/1門課程(上限12分)。計分來源：權責單位輸入(學務處生涯發展中心)。
	5	輔導兼任老師完成創新教學課程	6分/每人(上限12分)。計分來源：權責單位輸入(教務中心教師組)。
	6	1.通過教學教材製作獎勵及教學輔助教材2.執行學校推動之數位教材計畫(前導式數位教材計畫)	1.通過教學教材製作獎勵：系審查通過得3分、院級優良教材得6分、校級優良教材得12分。通過教學輔助教材：校級審查通過得3分、院級優良教材得6分、校級優良教材得12分。通過數位教材計畫：依規定時程完成表件繳交者，此項得35分。計分來源：權責單位輸入(教務處註冊組、課務組提供電子檔)
	7	1.申請數位課程認證2.實施數位課程(審課師)	1.每件3分。2.一般型12分、微型6分。3.完成結案方採計，每年上限各1件。計分來源：權責單位輸入(教務處註冊組、課務組提供電子檔)
	8	通過實施網路教學及期中審查	1.經教務會議核定實施網路教學並通過期中審查，每件6分。通過教育部數位課程認證，每件6分。通過數位課程認證以教育部發文時間為採計標準。3.本項採計近2年執行成果，且上限18分。計分來源：權責單位輸入(教務處註冊組、課務組提供電子檔)
	9	出版教科書	1.若為單一作者，每件20分。若為專章或共同作者，每章5分，至多15分。本項教科書若曾列入教育部教科書審定委員會審定，則得20分。2.佐證資料需提供有標示：(1)出版者、作者(老師)姓名、(2)教科書出版日期及(3)ISBN單、(4)出版商標為採計標準。5.本項採計近3年執行成果。計分來源：教師輸入

HUNGKUANG UNIVERSITY 31

二、教師輸入作業

● 點選「教師連結輸入位址」以進入輸入資料

返回上一頁

四項評量：評鑑子項目查詢

教學 研究 服務 輔導

大類	編號	項目	計分規則說明	資料來源	審核方式	計分上限	助理輸入連結(其它類)	系統審核	教師輸入位址	權責單位審核
必要執行 [說明, 上限100分]	1	前2學期學生評量教師教學平均成績	1. 上限30分。2. 教師教學成績依比例計分，例如教師教學平均成績為80分，則得30分×(80/100)學評量系統。	校務系統	無須審核	30				
	2	1.課程大綱輸入2.教材上網3.授課名單核對4.期中考成績輸入5.期中預警設定6.期末成績輸入與鎖定	1.於規定時程完成左列者(共6項12次)，此項得35分。未全部完成者，則依完成比例計分，(分數一位)。2.本項以評量學年度為採計標準。計分來源：教務處註冊組、課務組提供電子檔	校務系統	無須審核	35				
	3	每學年執行創新教學課程至少一件	依規定時程完成表件繳交者，此項得35分。計分來源：權責單位輸入(教務中心教師組)。	權責單位輸入	無須審核	35				連結輸入位址
	4	通用教育部青發署「大專校院學生生涯發展教材」融入系所專業課程	6分/1門課程(上限12分)。計分來源：權責單位輸入(學務處生涯發展中心)。	權責單位輸入	無須審核	12				連結輸入位址
	5	輔導兼任老師完成創新教學課程	6分/每人(上限12分)。計分來源：權責單位輸入(教務中心教師組)。	權責單位輸入	無須審核	12				連結輸入位址
	6	1.通過教學教材製作獎勵及教學輔助教材2.執行學校推動之數位教材計畫(前導式數位教材計畫)	1.通過教學教材製作獎勵：系審查通過得3分、院級優良教材得6分、校級優良教材得12分。通過教學輔助教材：校級審查通過得3分、院級優良教材得6分、校級優良教材得12分。通過數位教材計畫：依規定時程完成表件繳交者，此項得35分。計分來源：權責單位輸入(教務處註冊組、課務組提供電子檔)	權責單位輸入	無須審核	100				連結輸入位址
	7	1.申請數位課程認證2.實施數位課程(審課師)	1.每件3分。2.一般型12分、微型6分。3.完成結案方採計，每年上限各1件。計分來源：權責單位輸入(教務處註冊組、課務組提供電子檔)	權責單位輸入	無須審核	12				連結輸入位址
	8	通過實施網路教學及期中審查	1.經教務會議核定實施網路教學並通過期中審查，每件6分。通過教育部數位課程認證，每件6分。通過數位課程認證以教育部發文時間為採計標準。3.本項採計近2年執行成果，且上限為18分。計分來源：權責單位輸入(教務處註冊組、課務組提供電子檔)	權責單位輸入	無須審核	18				連結輸入位址
	9	出版教科書	1.若為單一作者，每件20分。若為專章或共同作者，每章5分，至多15分。本項教科書若曾列入教育部教科書審定委員會審定，則得20分。2.佐證資料需提供有標示：(1)出版者、作者(老師)姓名、(2)教科書出版日期及(3)ISBN單、(4)出版商標為採計標準。5.本項採計近3年執行成果。計分來源：教師輸入	教師輸入	權責單位審核	100			連結輸入位址	連結審核作業
10	發表教學研究論文	1.近3年以本校名義於教學研究成果發表在SSCI、SCIE、TSSCI、THCI、EI期刊，且為第一作者或通訊作者，每篇6分；發表於學術優良期刊，每篇3分。2.本項須為教學研究論文，方能採計。3.新增教師以到職日後之成果，方採計。4.以出版時間為採計標準。5.本項採計近3年執行成果。計分來源：教師輸入。	教師輸入	權責單位審核	100			連結輸入位址	連結審核作業	

32

二、教師輸入作業

點選連結進入之畫面

e.g. 出版教科書項目

[G020704教師評鑑資料輸入作業(其他類)]

評鑑年度: 106 審核狀態: 全部

評量面: 教學 日期: ~

評鑑項目: 1-7 教學準備: 出版教科書

新增 查詢

二、教師輸入作業

模式二：系統選單→評鑑項目

- ☑ 教師評鑑系統
 - 導覽地圖 (輸入連結)
 - ⊕ 四項評量導覽地圖 (教師) (未開放)
 - 教學資料
 - ⊕ 學術活動資料
 - ⊕ 指導學生專題或競賽
 - ⊕ 學生約談輔導暨課程補救教學記錄
 - ⊕ 其他教學評量資料輸入

轉為Excel 校內外學術活動資料查詢

G020101學術活動資料

日期起: 日期迄: 活動種類: [選擇] 審核狀態: [選擇]

查詢

	是否公開	研討會或專題名稱	開始日期	活動種類	活動地點	國家/地區名稱	參與情形	審核狀態	審核未過原因	上傳文件
修改	是	106年教學卓越計畫自評成果展	1061207	研習	國內	中華民國	參加	審核過		文件共(1)筆
修改	是	106 年度提升教師教學實務研究升等	1061019	研習	國內	中華民國	參加	審核過		文件共(1)筆
修改	是	TQC+ 創意程式設計APP Inventor 2 認證研習	1060909	研習	國內	中華民國	參加	審核過		文件共(1)筆
修改	是	1052 學期提升教師知能研習課程	1060626	研習	國內	中華民國	參加	審核過		文件共(1)筆
修改	是	105 學年度教師多元升等工作坊	1060518	研習	國內	中華民國	參加	審核過		文件共(1)筆
修改	是	2017 職涯導師培訓課程	1060310	研習	國內	中華民國	參加	審核過		文件共(1)筆
修改	是	跨領域設計人才培訓計畫教師工作坊	1060217	研習	國內	中華民國	參加	審核過		文件共(1)筆
修改	是	社會行為科學研究倫理工作坊	1060109	研習	國內	中華民國	參加	審核過		文件共(1)筆
修改	是	105 提升教師專業暨教學實務研究升等研討會	1051027	研習	國內	中華民國	參加	審核過		文件共(1)筆
修改	是	2016 年職涯導師培訓課程	1050930	研習	國內	中華民國	參加	審核過		文件共(1)筆

前一頁 新增

三、成績結算及鎖定

● 教師評鑑系統→教師個人成績作業→成績

G020803 成績結算及鎖定(列印成績表)

評定年度: 系所名稱: 教師姓名:

老師您好:
※鎖定狀態:
※請於結算截止日前「列印成績表」, 簽章後繳交至系辦留存。

Step1: ※可重複按結算, 計分以「審核通過」為準
【注意】審核結果有異動時, 可重新按「成績結算」取得最新成績

Step2: ※請利用「成績查詢」查閱成績, 確認成績無誤, 再按「成績鎖定」
【注意】成績鎖定後, 不可再更改。

Step3: ※確認成績後, 請列印成績表, 簽章後繳交至系辦留存

完成

簡報結束
敬請指教

掠奪性期刊 自我查證檢核表



思考



檢查



投稿

附錄一-「自我查證」- Think



思考

你是否將你的研究提交給一個可信的期刊？

- 這本期刊是否適合你的研究？
- 全世界發表越來越多的科研成果。
- 每週都有新的出版機構推出。
- 許多科研人員對掠奪性出版表示擔憂。
- 科研人員找到一個最新的指南幫助他們選擇合適的出版地成為挑戰。

附錄一- 「自我查證」 - Check-1



檢查

依照此列表，檢查你選擇的期刊是否可信。

- 以前讀過這本期刊發表的文章嗎？
- 容易找到期刊的最新文章嗎？
- 期刊名稱：期刊名稱是否與其他期刊的名稱相同或容易混淆？
- 你能否與[ISSN門戶](#)中的期刊信息進行交叉檢查？

容易找到出版機構的聯繫方式並聯繫上它嗎？

- 出版機構的名稱是否清楚地顯示在期刊網站上？
- 可以通過電話、郵件或信件聯繫上出版機構嗎？

附錄一- 「自我查證」 -Check-2



檢查

期刊網站是否清楚地聲明Peer Review的類型？

- 網站是否提到該過程是否涉及獨立/外部評審人，每篇論文有多少評審人？
- 出版機構是否提供由專家編輯委員會或你所在學科領域的科研人員進行的審查？
- 該期刊是否保證接受或很短的同行評審時間？

文章是否被專門的服務索引和/或者歸檔？

- 你的研究是否會被索引/歸檔到一個容易發現的數據庫中？
- 出版機構是否確保線上出版物的[長期歸檔和保存](#)？
- 出版機構是否使用永久網址？

附錄一- 「自我查證」 - Check-3



檢查

是否清楚地聲明將收取哪些費用？

- 期刊網站是否解釋了向作者收取費用的明細，以及何時收取？
- 出版機構是否在其網站上解釋他們是如何得到財政支持的？
- 他們是否提到任何費用的貨幣和金額？
- 出版機構網站是否解釋了是否有費用豁免？

出版機構網站上是否為作者提供了指南？

- 對於開放獲取期刊，出版機構是否有明確的許可政策？是否有首選的許可？根據作者的需要，是否允許有例外？
- 所有出版物上是否都有許可細節？
- 出版機構是否允許你保留作品的版權？你能否通過例如機構知識庫來分享你的作品，以及在什麼條件下？
- 出版機構對於作者、編輯和審稿人的潛在利益衝突是否有明確的政策？
- 你能知道你的論文將以什麼格式出版嗎(例如：HTML、XML、PDF)？
- 期刊是否提供任何有關使用或引用的計量信息？

附錄一- 「自我查證」 - Check-4



檢查

出版機構是學術出版行業知名組織的成員嗎？

- 他們是學術出版道德委員會的成員嗎？
- 如果期刊是開放獲取，它被開放獲取期刊目錄 (DOAJ) 收錄了嗎？
- 如果期刊是開放獲取，它是開放獲取學術出版機構協會 (OASPA)的成員嗎？
- 如果期刊是孟加拉國、尼泊爾、斯里蘭卡、中美洲或蒙古的，它在INASP的Journals Online平台上嗎？如果期刊是非洲的，它在AJOL (African Journals Online) 平台上嗎？
- 對於期刊是拉丁美洲的，如果是開放獲取，它在Scielo平台上嗎？
- 對於期刊是拉丁美洲、加勒比海、西班牙和葡萄牙的，如果是開放獲取，它被Latindex 收錄了嗎？
- 對於期刊是拉丁美洲、加勒比海、西班牙和葡萄牙的，如果是開放獲取，它被Redalyc收錄了嗎？
- 出版機構是其他貿易協會的成員嗎？

附錄一- 「自我查證」 - Check-5



檢查

出版機構是學術出版行業知名組織的成員嗎？

- 他們是學術出版道德委員會的成員嗎？
- 如果期刊是開放獲取，它被開放獲取期刊目錄 (DOAJ) 收錄了嗎？
- 如果期刊是開放獲取，它是開放獲取學術出版機構協會 (OASPA) 的成員嗎？
- 如果期刊是孟加拉國、尼泊爾、斯里蘭卡、中美洲或蒙古的，它在INASP的 [Journals Online](#) 平台上嗎？如果期刊是非洲的，它在 [AJOL \(African Journals Online \)](#) 平台上嗎？
- 對於期刊是拉丁美洲的，如果是開放獲取，它在 [Scielo](#) 平台上嗎？
- 對於期刊是拉丁美洲、加勒比海、西班牙和葡萄牙的，如果是開放獲取，它被 [Latindex](#) 收錄了嗎？
- 對於期刊是拉丁美洲、加勒比海、西班牙和葡萄牙的，如果是開放獲取，它被 [Redalyc](#) 收錄了嗎？
- 出版機構是其他貿易協會的成員嗎？

附錄一- 「自我查證」 - Submit



投稿

- 如果你對列表中的大多數或者所有的問題回答“是”。
- 完成檢查表，只有您對大多數或者所有的問題回答“是”時，再投稿。

With thanks for this translation made by Cenyu Shen, DOAJ Ambassador for China.
This translation was published in November 2022.

附錄二-教師相關系統一覽表

	大類	系統名稱	作業名稱	校務系統(舊)	校務系統(新)
1	教務系統	A02開課管理系統	13 教師課表查詢	√	
2	教務系統	A02開課管理系統	教師歷年授課清單	√	√
3	教務系統	A02開課管理系統	授課課表	√	√
4	教務系統	A02開課管理系統	10 教師課程大綱輸入作業	√	√
5	教務系統	A02開課管理系統	15 授課學生名單確認作業	√	√
6	教務系統	A02開課管理系統	16 OfficeHours維護作業	√	√
7	教務系統	A02開課管理系統	35 授課學生名單列印	√	√
8	教務系統	A02開課管理系統	51 教師選課教學線上申請	√	√
9	教務系統	A02開課管理系統	52 教師選課教學審核及查詢	√	√
10	教務系統	A03選課管理系統	94 扣考設定作業	√	√
11	教務系統	A03選課管理系統	95 取消扣考設定作業	√	√
12	教務系統	A03選課管理系統	96 扣考審核確認	√	√
13	教務系統	A04學分學程管理系統	06 學生修習學程明細查詢	√	√
14	教務系統	A05成績管理系統	91 研究生畢業論文確認	√	√
15	教務系統	A05成績管理系統	01 成績登錄及授課名單	√	√
16	教務系統	A05成績管理系統	04 成績登錄及授課名單(新)	√	√
17	教務系統	A05成績管理系統	20 導師查詢備置名單	√	√
18	教務系統	A05成績管理系統	30 導師查詢學生成績	√	√
19	教務系統	A05成績管理系統	81 任課老師預置輸入作業	√	√
20	教務系統	A05成績管理系統	避免審核作業(教師)	√	√
21	教務系統	A05成績管理系統	導師設定畢業能力輔導情況	√	√
22	教務系統	A05成績管理系統	導師查詢學生各項能力完成度	√	√
23	教務系統	A05成績管理系統	導師查詢學生各項畢業能力明細與完成度	√	√
24	教務系統	A10網路註冊暨學生問卷系統	班級填寫率統計表	√	√
25	教務系統	A10網路註冊暨學生問卷系統	未完成填寫名單	√	√
26	教務系統	A13選課管理系統	學生修習學程明細查詢	√	√
27	教務系統	A52教師評量管理系統	設定教學評量課程評量狀態	√	

	大類	系統名稱	作業名稱	校務系統(舊)	校務系統(新)
28	教務系統	A52教師評量管理系統	教師查詢個人教學評量成績	√	
29	教務系統	A52教師評量管理系統	主管查詢教師教學評量成績	√	
30	教務系統	A52教師評量管理系統	查詢教學評量填答完成率	√	√
31	教務系統	A52教師評量管理系統	研習課程清單	√	√
32	教務系統	A52教師評量管理系統	期中回饋(教師)	√	√
33	教務系統	A53護理實習評量系統	15 實習教學評價結果報告表1	√	
34	教務系統	A54實習管理系統	學生實習資料查詢	√	√
35	教務系統	A54實習管理系統	實習日/週/月誌查詢	√	√
36	教務系統	A54實習管理系統	實習心得查詢	√	√
37	教務系統	A54實習管理系統	實習反思查詢	√	√
38	教務系統	A54實習管理系統	完成率統計	√	√
39	教務系統	A54實習管理系統	實習雇主滿意度統計	√	√
40	教務系統	A54實習管理系統	Log檔查詢	√	√
41	教務系統	A82招生宣傳管理系統	老師能名貴	√	√
42	教務系統	A85離職能檢測系統	教師離職能資料維護	√	√
43	教務系統	P17學習輔導暨補救教學系統	最新公告	√	√
44	教務系統	P17學習輔導暨補救教學系統	授課班級學生預警	√	√
45	教務系統	P17學習輔導暨補救教學系統	期中考50%以上不及格科目補救教學	√	√
46	教務系統	P17學習輔導暨補救教學系統	(申請制)補救教學課程	√	√
47	教務系統	P17學習輔導暨補救教學系統	補救教學成效表審核(系主任)	√	√
48	教務系統	P17學習輔導暨補救教學系統	補救教學成效表審核(院長)	√	√
49	教務系統	P17學習輔導暨補救教學系統	補救教學成效表審核(教質中心)	√	√
50	教務系統	P17學習輔導暨補救教學系統	補救教學課程申請審核作業	√	√
51	教務系統	P17學習輔導暨補救教學系統	補救教學課程成果報告審核作業	√	√
52	教務系統	P17學習輔導暨補救教學系統	報表查詢	√	√
53	教務系統	P17學習輔導暨補救教學系統	個人導覽地圖	√	√

附錄二-教師相關系統一覽表

	大類	系統名稱	作業名稱	校務系統(舊)	校務系統(新)
54	教務系統	P17學習輔導暨補救教學系統	班級導師編表	√	√
55	教務系統	P17學習輔導暨補救教學系統	授課科目輔導	√	√
56	教務系統	X03報表專區	課表查詢	√	√
57	教務系統	X03報表專區	教師歷年授課清單	√	√
58	教務系統	X03報表專區	考試座位表	√	√
59	教務系統	X03報表專區	課程大綱查詢	√	√
60	教務系統	X03報表專區	期中考達成績1/2不及格名單報表	√	√
61	教務系統	X03報表專區	學期成績預警學分連續學分數1/2名單	√	√
62	學務系統	B01生輔(俱行)管理系統	任課教師點名作業	√	√
63	學務系統	B01生輔(俱行)管理系統	指派學生代點名作業	√	√
64	學務系統	B01生輔(俱行)管理系統	每日未上課學生名單查詢(導師)	√	√
65	學務系統	B01生輔(俱行)管理系統	任課教師點名作業(特殊時段)	√	√
66	學務系統	B01生輔(俱行)管理系統	學生獎懲統計表(導師用)	√	√
67	學務系統	B01生輔(俱行)管理系統	學生缺曠課統計表(導師用)	√	√
68	學務系統	B01生輔(俱行)管理系統	班級幹部名冊(導師用)	√	√
69	學務系統	B05住宿(賈局)管理系統	學生住宿名冊(導師用)	√	√
70	學務系統	B05住宿(賈局)管理系統	實生住宿更新率統計表(住宿組統計)	√	√
71	學務系統	B16學生綜合資料系統	學生綜合資料查詢	√	√
72	學務系統	B16學生綜合資料系統	學生個人綜合資料查詢	√	√
73	學務系統	B16學生綜合資料系統	學生綜合資料目前更新情況查詢(導師用)	√	√
74	學務系統	B17復讀計畫系統	教師選課作業	√	√
75	學務系統	B17復讀計畫系統	復讀計畫作業	√	√
76	學務系統	B17復讀計畫系統	教師推薦書單作業	√	√
77	學務系統	B18健康檢查管理系統	健康檢查查詢	√	√
78	學務系統	B18健康檢查管理系統	體組成分析查詢	√	√
79	學務系統	B18健康檢查管理系統	健康檢查報名	√	√
80	學務系統	B20導師作業系統	導師服務滿意度(導師用)	√	√

	大類	系統名稱	作業名稱	校務系統(舊)	校務系統(新)
81	學務系統	B20導師作業系統	學生上網填寫率查詢(導師用)	√	√
82	學務系統	B20導師作業系統	系科班級導師服務滿意度調查表(系主任)	√	√
83	學務系統	B23社團(活動)管理系統	班級幹部評比作業	√	√
84	學務系統	B25賈居訪視系統	賈居生訪談記錄表	√	√
85	學務系統	B25賈居訪視系統	房東鑰匙辨識	√	√
86	學務系統	B26學生請假系統	學生請假審核	√	√
87	學務系統	B26學生請假系統	學生請假查詢(導師用)	√	√
88	學務系統	B27勞作教育系統	反思心得評核	√	√
89	學務系統	B27勞作教育系統	成績查詢	√	√
90	學務系統	B27勞作教育系統	未修習學生名單查詢	√	√
91	學務系統	B28諮商輔導系統	心理諮商線上申請	√	√
92	學務系統	B28諮商輔導系統	心理諮商服務查詢	√	√
93	學務系統	B28諮商輔導系統	心理諮商學生簡介	√	√
94	學務系統	B28諮商輔導系統	高關懷學生資料查詢	√	√
95	學務系統	B29班會紀錄系統	學生班級會議/查詢	√	√
96	學務系統	B29班會紀錄系統	班會紀錄查詢/列印	√	√
97	學務系統	B29班會紀錄系統	班會紀錄審核作業	√	√
98	學務系統	B29班會紀錄系統	班級建議事項審核作業	√	√
99	學務系統	B30學生懲戒通報申請系統	學生懲戒通報申請	√	√
100	學務系統	B30學生懲戒通報申請系統	懲戒審核	√	√
101	總務系統	C01出納管理系統	專案續領據開立作業-972	√	√
102	總務系統	C01出納管理系統	專案款記錄查詢 專案	√	√
103	總務系統	C01出納管理系統	專案款記錄查詢 非專案	√	√
104	總務系統	C03汽機車通行證系統	教職員申請作業	√	√
105	總務系統	C03汽機車通行證系統	其他人士申請作業	√	√
106	總務系統	C03汽機車通行證系統	臨時通行證申請作業	√	√

附錄二-教師相關系統一覽表

大類	系統名稱	作業名稱	校務系統(舊)	校務系統(新)
107	總務系統	C04財產管理系統	單位財產維護作業	√
108	總務系統	C04財產管理系統	單位初盤作業	√
109	總務系統	C04財產管理系統	財產清冊	√
110	總務系統	C05物品管理系統	物品清冊列印	√
111	總務系統	C08郵件招領系統	郵件查詢 ALL USER	√
112	總務系統	C10公務車申請系統	公務車申請作業	√
113	總務系統	C11空間&場地管理系統	場地維護作業[單位/系所]	√
114	總務系統	C11空間&場地管理系統	場地借用管理作業	√
115	總務系統	C11空間&場地管理系統	場地借用管理員補登作業[系科]	√
116	總務系統	C11空間&場地管理系統	場地借用簽核作業	√
117	總務系統	C15採購公告系統	公開取得報價公告維護作業	√
118	總務系統	C16採購驗收系統	採購合約記錄檔	√
119	總務系統	C16採購驗收系統	採購高價分析維護	√
120	總務系統	C16採購驗收系統	單位遺價處理	√
121	總務系統	C16採購驗收系統	廠商服務評量作業	√
122	總務系統	C16採購驗收系統	單位初驗	√
123	總務系統	C16採購驗收系統	議價記錄表查詢列印[New]	√
124	總務系統	C17跑馬燈系統	跑馬燈資料申請	√
125	總務系統	C17跑馬燈系統	跑馬燈資料審核	√
126	總務系統	F05註冊收費管理系統	導師催繳狀況回覆	√
127	研發系統	G09研發論文獎勵系統	教師論文獎勵申請	√
128	研發系統	G09研發論文獎勵系統	教師專書獎勵申請	√
129	研發系統	G09研發論文獎勵系統	論文獎勵審核作業	√
130	研發系統	G09研發論文獎勵系統	專書獎勵審核作業	√
131	研發系統	G14教師研究(計畫)獎勵系統	教師獎勵申請作業	√
132	研發系統	G14教師研究(計畫)獎勵系統	教師獎勵審核作業	√
133	研發系統	G15產學計畫結案系統	產學計畫結案申請作業	√

大類	系統名稱	作業名稱	校務系統(舊)	校務系統(新)
133	研發系統	G15產學計畫結案系統	產學計畫結案申請作業	√
134	研發系統	G15產學計畫結案系統	產學計畫結案審核作業	√
135	研發系統	G16研究人才資料庫	教師專長輸入	√
136	研發系統	G17專利管理系統	專利查詢作業	√
137	研發系統	G18技轉管理系統	技轉查詢作業	√
138	研發系統	G20教師至業界研習系統	教師研習資料維護作業	√
139	研發系統	G20教師至業界研習系統	教師研習資料審核作業	√
140	研發系統	G20教師至業界研習系統	系教評審查作業	√
141	研發系統	G20教師至業界研習系統	院教評審查作業	√
142	研發系統	G20教師至業界研習系統	[系]教師研習資料查詢	√
143	研發系統	G20教師至業界研習系統	[院]教師研習資料查詢	√
144	研發系統	F04職涯測評指標系統	查詢UCAN與課程對照(教師)	√
145	研發系統	P09求職網站連結與反饋	系教學目標-資料處理	√
146	研發系統	P09求職網站連結與反饋	職類上傳期限設定	√
147	研發系統	P09求職網站連結與反饋	開學資訊上傳期限設定	√
148	財務系統	F01預算管理系統	國科會及教師個人研究計畫登錄	√
149	財務系統	F01預算管理系統	其他專案計畫登錄	√
150	財務系統	F01預算管理系統	費用支出及採購申請	√
151	財務系統	F01預算管理系統	一般及統一採購申請	√
152	財務系統	F01預算管理系統	非預算費用支出及預支申請	√
153	財務系統	F01預算管理系統	預支單核銷	√
154	財務系統	F01預算管理系統	預算追加作業	√
155	財務系統	F01預算管理系統	預算流用作業	√
156	財務系統	F01預算管理系統	常用受款人編碼	√
157	財務系統	F01預算管理系統	查詢執行人	√
158	財務系統	F01預算管理系統	預算流用(高教深耕)	√
159	財務系統	F01預算管理系統	新增預算編製項目	√

附錄二-教師相關系統一覽表

大類	系統名稱	作業名稱	校務系統(舊)	校務系統(新)
160	財務系統	F01預算管理系統	追加單信支預算備遺明細表	√
161	財務系統	F01預算管理系統	申請單查詢(高教深耕)	√
162	財務系統	F06鐘點費系統	60 老師鐘點明細確認作業	√
163	人事系統	D03兼任教師聘用管理系統	兼任教師個人資料維護	√
164	人事系統	D03兼任教師聘用管理系統	兼任教師登入密碼修改	√
165	人事系統	D03兼任教師聘用管理系統	<專任教師>填報設定(人事室)	√
166	人事系統	D03兼任教師聘用管理系統	<專任教師>新進專任教師資料匯入校基庫	√
167	人事系統	D07校內活動/課程管理系統	教育訓練課程報名	√
168	人事系統	D07校內活動/課程管理系統	教育訓練時數查詢	√
169	人事系統	D07校內活動/課程管理系統	教育訓練課程免申請	√
170	人事系統	D07校內活動/課程管理系統	簽核作業	√
171	人事系統	D07校內活動/課程管理系統	簽核狀態查詢	√
172	人事系統	D08差假管理系統	出差旅費報告表	√
173	人事系統	D08差假管理系統	請假申請	√
174	人事系統	D08差假管理系統	加班/值班申請	√
175	人事系統	D08差假管理系統	加班搭休申請	√
176	人事系統	D08差假管理系統	簽呈請假申請	√
177	人事系統	D08差假管理系統	待簽核文件	√
178	人事系統	D08差假管理系統	簽核中文件	√
179	人事系統	D08差假管理系統	本年度簽核完成文件	√
180	人事系統	D08差假管理系統	公事假未申請差旅費明細	√
181	人事系統	D08差假管理系統	加(值)班未抵休明細	√
182	人事系統	D08差假管理系統	當年度請假明細	√
183	人事系統	D08差假管理系統	部門人員請假明細	√
184	人事系統	D08差假管理系統	簽到紀錄查詢-停用	√
185	人事系統	D08差假管理系統	簽核作業-停用	√
186	人事系統	D08差假管理系統	簽到紀錄查詢	√

大類	系統名稱	作業名稱	校務系統(舊)	校務系統(新)
187	人事系統	D08差假管理系統	簽核作業	√
188	人事系統	D08差假管理系統	主管設定簽到退職員	√
189	人事系統	D08差假管理系統	教職員工出勤異常報表	√
190	人事系統	D08差假管理系統	居家辦公查詢	√
191	人事系統	D10保險管理系統	(專案)計畫保費申報明細表	√
192	人事系統	D10保險管理系統	計畫補充保費查詢	√
193	人事系統	D10保險管理系統	計畫每月補充保費核對作業	√
194	人事系統	D10保險管理系統	計畫補充保費申報明細表	√
195	人事系統	D13人事考核系統	單位主管評核作業	√
196	人事系統	D13人事考核系統	主管查詢職員考核成績	√
197	人事系統	D13人事考核系統	職員考核成績查詢	√
198	人事系統	D13人事考核系統	職員丁考核成績複查申請書	√
199	人事系統	D60計畫(工讀)人事費系統	聘任受款人基本資料設定	√
200	人事系統	D60計畫(工讀)人事費系統	計畫經費聘任列表	√
201	人事系統	D60計畫(工讀)人事費系統	計畫經費聘任申請	√
202	人事系統	D60計畫(工讀)人事費系統	校內經費聘任申請	√
203	人事系統	D60計畫(工讀)人事費系統	3%工讀金聘任申請	√
204	人事系統	D60計畫(工讀)人事費系統	校內經費聘任列表	√
205	人事系統	D60計畫(工讀)人事費系統	3%工讀金聘任列表	√
206	人事系統	D60計畫(工讀)人事費系統	聘任簽核作業	√
207	人事系統	D60計畫(工讀)人事費系統	工作日誌簽到退查詢(計畫主持人)	√
208	人事系統	D60計畫(工讀)人事費系統	專任助理簽到退班表設定	√
209	人事系統	D60計畫(工讀)人事費系統	工作日誌簽到退報表匯出(計畫主持人)	√
210	人事系統	D60計畫(工讀)人事費系統	計畫聘請契約書匯出	√
211	人事系統	D60計畫(工讀)人事費系統	校內聘請契約書匯出	√
212	人事系統	D60計畫(工讀)人事費系統	3%聘用契約書匯出	√

附錄二-教師相關系統一覽表

	大類	系統名稱	作業名稱	校務系統(舊)	校務系統(新)
213	人事系統	D60計畫(工讀)人事費系統	專業工(月俸)工讀經費試算	√	√
214	人事系統	D60計畫(工讀)人事費系統	臨時工(日俸)工讀經費試算	√	√
215	人事系統	D60計畫(工讀)人事費系統	工作日請假核作業	√	√
216	人事系統	D60計畫(工讀)人事費系統	補發到(退)申請審核作業	√	√
217	人事系統	D60計畫(工讀)人事費系統	差別退表審核作業	√	√
218	教師系統	G02教師評鑑系統	學術活動資料	√	√
219	教師系統	G02教師評鑑系統	指導學生專題或競賽	√	√
220	教師系統	G02教師評鑑系統	學生訪談輔導記錄	√	√
221	教師系統	G02教師評鑑系統	其他教學評量資料輸入	√	√
222	教師系統	G02教師評鑑系統	院系自訂項目教師輸入作業	√	√
223	教師系統	G02教師評鑑系統	期刊論文資料	√	√
224	教師系統	G02教師評鑑系統	研討會論文資料	√	√
225	教師系統	G02教師評鑑系統	學術性研究專書、教師專業專書、技術報告等	√	√
226	教師系統	G02教師評鑑系統	研究計畫專書	√	√
227	教師系統	G02教師評鑑系統	已核准專利	√	√
228	教師系統	G02教師評鑑系統	技術移轉或授權資料	√	√
229	教師系統	G02教師評鑑系統	藝術類展覽及演奏資料	√	√
230	教師系統	G02教師評鑑系統	文學創作及翻譯	√	√
231	教師系統	G02教師評鑑系統	指導學生執行科技部補助大專學生研究計畫	√	√
232	教師系統	G02教師評鑑系統	其他研究評量資料輸入	√	√
233	教師系統	G02教師評鑑系統	申請(投標)政府部會計畫資料	√	√
234	教師系統	G02教師評鑑系統	申請(投標)政府部會計畫資料審核	√	√
235	教師系統	G02教師評鑑系統	院系自訂項目教師輸入作業	√	√
236	教師系統	G02教師評鑑系統	教師基本資料維護	√	√
237	教師系統	G02教師評鑑系統	校外專業服務	√	√
238	教師系統	G02教師評鑑系統	教師經歷資料維護	√	√
239	教師系統	G02教師評鑑系統	教師證照資料維護	√	√

	大類	系統名稱	作業名稱	校務系統(舊)	校務系統(新)
240	教師系統	G02教師評鑑系統	教師獲頒獎項與榮譽資料	√	√
241	教師系統	G02教師評鑑系統	兼任行政主管特殊榮譽及表現自述	√	√
242	教師系統	G02教師評鑑系統	其他服務評量資料輸入	√	√
243	教師系統	G02教師評鑑系統	院系自訂項目教師輸入作業	√	√
244	教師系統	G02教師評鑑系統	學生訪談輔導記錄	√	√
245	教師系統	G02教師評鑑系統	其他輔導評量資料維護	√	√
246	教師系統	G02教師評鑑系統	院系自訂項目教師輸入作業	√	√
247	教師系統	G02教師評鑑系統	院系自訂項目教師輸入作業	√	√
248	教師系統	G02教師評鑑系統	院系自訂項目教師輸入作業	√	√
249	教師系統	G02教師評鑑系統	在職進修修業年限申請	√	√
250	教師系統	G02教師評鑑系統	教師考核評量配比調整申請作業	√	√
251	教師系統	G02教師評鑑系統	配分比異動申請審核(系主任)	√	√
252	教師系統	G02教師評鑑系統	成績核算及鑑定(列印成績表)	√	√
253	教師系統	G02教師評鑑系統	成績資料細項查詢	√	√
254	教師系統	G02教師評鑑系統	考核評量導覽地圖(教師)	√	√
255	教師系統	G02教師評鑑系統	考核成績查詢報表	√	√
256	公用系統	C13修繕系統	一般維修申報作業	√	√
257	公用系統	C13修繕系統	維修查詢作業	√	√
258	公用系統	C13修繕系統	主管審核作業	√	√
259	公用系統	C13修繕系統	各單位修繕單資料查詢	√	√
260	公用系統	C13修繕系統	修繕單位修繕查詢作業	√	√
261	公用系統	L01網頁製作	教師個人網頁製作	√	√
262	公用系統	L01網頁製作	系統顯示規則說明	√	√
263	公用系統	L01網頁製作	教師資訊不公開申請	√	√
264	公用系統	L01網頁製作	教師資訊不公開審核作業	√	√
265	公用系統	L02個資管理系統	個資簽署聲明及保密切結書	√	√

附錄二-教師相關系統一覽表

	大類	系統名稱	作業名稱	校務系統(舊)	校務系統(新)
266	公用系統	L02個資管理系統	教職員個資簽署清冊	√	√
267	公用系統	L02個資管理系統	學生個資簽署清冊	√	√
268	公用系統	R03捐款單管理系統	捐款單輸入作業	√	√
269	公用系統	X01全校共用系統	廠商資料維護	√	√
270	公用系統	X01全校共用系統	主管通訊錄查詢	√	√
271	公用系統	X01全校共用系統	校內分機號碼查詢	√	√
272	公用系統	X01全校共用系統	校內人員EMAIL查詢	√	√
273	公用系統	X01全校共用系統	財產清冊	√	√
274	公用系統	X01全校共用系統	獎助計畫財產查詢報表(New)	√	√
275	公用系統	X01全校共用系統	人事基本資料校正	√	√
276	公用系統	X01全校共用系統	修改密碼(校務系統 & Email)	√	√
277	公用系統	X01全校共用系統	薪資金鑰密碼設定	√	√
278	公用系統	X01全校共用系統	薪資查詢作業	√	√
279	公用系統	X01全校共用系統	個人扣繳憑單查詢	√	√
280	公用系統	X01全校共用系統	付款資料查詢	√	√
281	公用系統	X01全校共用系統	未付款資料查詢	√	√
282	公用系統	X01全校共用系統	電子聘書、契約書	√	√
283	公用系統	X01全校共用系統	備用電子信箱設定	√	√
284	公用系統	X02電子表單審核系統	表單申請作業	√	√
285	公用系統	X02電子表單審核系統	表單審核作業	√	√
286	公用系統	X02電子表單審核系統	表單審核紀錄	√	√
287	公用系統	X06智慧校園平台管理系統	空間保管人管理作業	√	√
288	公用系統	X06智慧校園平台管理系統	圖書討論室門禁控制	√	√
289	公用系統	Y03圖資綜合資訊管理系統	圖書需求單填寫作業	√	√
290	公用系統	Y03圖資綜合資訊管理系統	主管審核作業	√	√
291	其他系統	N01稽核管理系統	稽核審核作業	√	√